

2011年2月期 決算説明会

2011年4月8日

株式会社 **ケーヨー**

(東証1部：証券コード 8168)

目次

- 1.業績の概要・・・・・・・・・・・・ 1～2p
 - 2.売上高の状況・・・・・・・・・・・・ 3～4p
 - 3.荒利益率の状況・・・・・・・・・・・・ 5p
 - 4.開発商品の状況・・・・・・・・・・・・ 6p
 - 5.経費の状況・・・・・・・・・・・・ 7p
 - 6.利益の状況・・・・・・・・・・・・ 8p
 - 7.貸借対照表の状況・・・・・・・・・・・・ 9p
 - 8.東日本大震災の被害状況・・・・・・・・・・・・ 10p
 - 9.12年2月期業績予想・・・・・・・・・・・・ 11p
 - 10.店舗の状況・・・・・・・・・・・・ 12p
-

1.業績の概要① 《非連結》

		09年3月	09年9月	10年2月	11年2月
ケーヨー					
ニック産業					
本久ケーヨー					

09年9月ホームセンター3社合併。

10年2月期3月～8月は 11年2月期よりケーヨー・ニック産業・
 ケーヨー1社分のみの実績 本久ケーヨー3社分の実績

(単位：百万円)

ケーヨー単体	09年2月期		10年2月期		11年2月期		
	年計実績	売上比	年計実績	売上比	年計実績	前年比	売上比
売上高	166,716	—	174,382	—	182,194	104.5%	—
荒利益高	46,418	27.8%	47,985	27.5%	50,191	104.6%	27.6%
経費高	42,779	25.7%	44,437	25.5%	46,591	104.8%	25.6%
営業利益	3,638	2.2%	3,548	2.0%	3,600	101.5%	2.0%
経常利益	4,344	2.6%	4,166	2.4%	4,324	103.8%	2.4%
当期純利益	2,211	1.3%	1,921	1.1%	1,213	63.2%	0.7%

1.業績の概要② 《ホームセンター事業》

	09年3月	10年2月	11年2月
ケーヨー			
ニック産業			
本久ケーヨー			

09年9月ホームセンター3社合併。

※説明資料はホームセンター事業の数値を使用しています。

(単位：百万円)

ホームセンター事業	09年2月期		10年2月期		11年2月期		
	年計実績	売上比	年計実績	売上比	年計実績	前年比	売上比
売上高	186,232	—	184,761	—	182,194	98.6%	—
荒利益高	51,298	27.5%	50,525	27.3%	50,191	99.3%	27.6%
経費高	47,492	25.5%	46,969	25.4%	46,591	99.2%	25.6%
営業利益	3,805	2.0%	3,556	1.9%	3,600	101.2%	2.0%
経常利益	4,616	2.5%	4,199	2.3%	4,324	103.0%	2.4%
当期純利益	2,334	1.3%	2,588	1.4%	1,213	46.9%	0.7%

2.売上高の状況① 《商品動向》

ホームセンター事業売上高前年比98.6%（前年差△2,567百万円）

ホームセンター事業営業効率 **既存店前年比97.2%（前年差△5,127百万円）**

全店	第1Q計	第2Q計	上期累計	第3Q計	第4Q計	下期累計	年計
売上高	△3.4%	0.1%	△1.6%	△4.1%	1.7%	△1.2%	△1.4%
客数	△1.9%	1.3%	△0.3%	△3.0%	1.9%	△0.6%	△0.5%
客単価	△1.5%	△1.1%	△1.3%	△1.1%	△0.2%	△0.6%	△1.0%

既存店	第1Q計	第2Q計	上期累計	第3Q計	第4Q計	下期累計	年計
売上高	△5.2%	△1.4%	△3.3%	△5.0%	0.4%	△2.3%	△2.8%
客数	△3.4%	△0.1%	△1.8%	△3.9%	0.8%	△1.6%	△1.7%
客単価	△1.8%	△1.3%	△1.5%	△1.1%	△0.4%	△0.7%	△1.1%

ホームセンター事業セグメント別売上高

（単位：百万円）

	09年2月期		10年2月期		11年2月期				
	前年比	構成比	前年比	構成比	前年比	構成比			
DIY用品	50,901	102.3%	27.3%	51,439	101.1%	27.8%	49,510	96.2%	27.2%
家庭用品	94,495	98.4%	50.7%	93,035	98.5%	50.4%	93,079	100.0%	51.1%
レジャー用品	40,815	99.7%	21.9%	40,262	98.6%	21.8%	39,584	98.3%	21.7%
その他	21	-	-	25	-	-	21	-	-
合計	186,232	99.7%	100.0%	184,761	99.2%	100.0%	182,194	98.6%	100.0%

DIY用品

園芸、金物・工具、木材・ペイント、資材

家庭用品

インテリア、電気、家庭用品、日用品、軽衣料

レジャー用品

カー用品、スポーツ・レジャー用品、文具、玩具、ペット用品

その他

サービス等その他の営業収入

2. 売上高の状況② 《新店・閉店の状況》

11年2月期5店舗出店、4店舗閉店。（新店効果+2,560百万円）

出店・閉店推移

	09年2月期			10年2月期			11年2月期		
	上期	下期	年計	上期	下期	年計	上期	下期	年計
出店	1	2	3	2	2	4	3	2	5
閉店	2	1	3	0	2	2	2	2	4
店舗数	178	179	179	181	181	181	182	182	182
平均店内売場面積（坪）	1,003	1,004	1,004	1,006	1,014	1,014	1,018	1,018	1,018

新店舗 一覧

店名	都道府県	オープン日	店内面積（坪）
芦屋店	兵庫県	3月 3日	755
潮見店	千葉県	3月17日	1,207
友部店	茨城県	4月14日	1,291
船橋坪井店	千葉県	9月15日	784
大垣赤坂店	岐阜県	12月1日	1,472



12月1日オープン ケーヨーデイツー大垣赤坂店



3月3日オープン ケーヨーデイツー芦屋店



3月17日オープン ケーヨーデイツー潮見店



4月14日オープン ケーヨーデイツー友部店

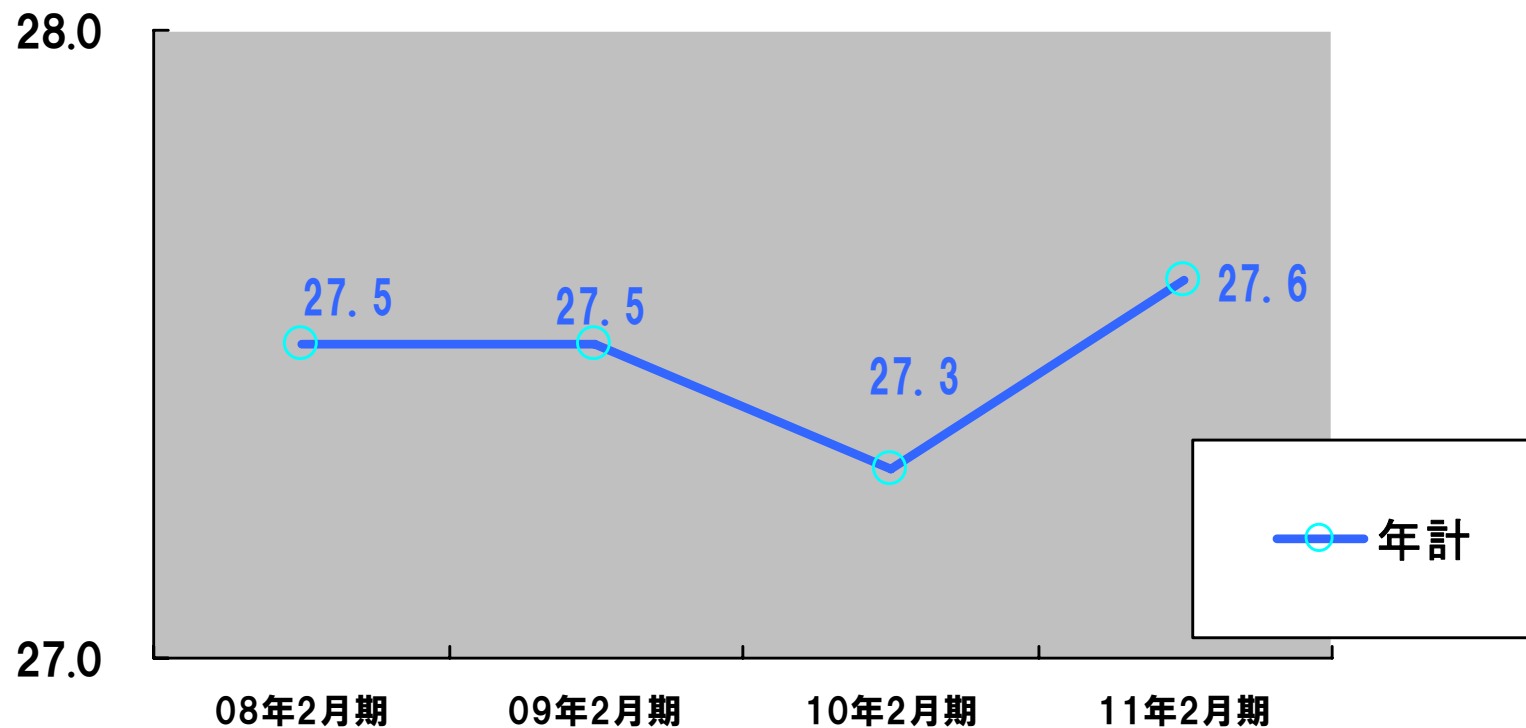


9月15日オープン ケーヨーデイツー船橋坪井店

3. 荒利益率の状況

ホームセンター事業荒利益率推移

単位：%



4. 開発商品の状況

(単位：百万円)

	海外売上高		国内売上高			売上高合計			
		前年比	売上高 構成比		前年比	売上高 構成比	前年比	売上高 構成比	
SB商品 (D2オリジナル ・なかよしくらぶ)	24,519	109.7%	13.5%	7,646	171.4%	4.2%	32,165	119.9%	17.7%
D2暮らしいい値				16,696	124.9%	9.2%	16,696	124.9%	9.2%
合計	24,519	109.7%	13.5%	24,342	136.5%	13.4%	48,861	121.6%	26.8%

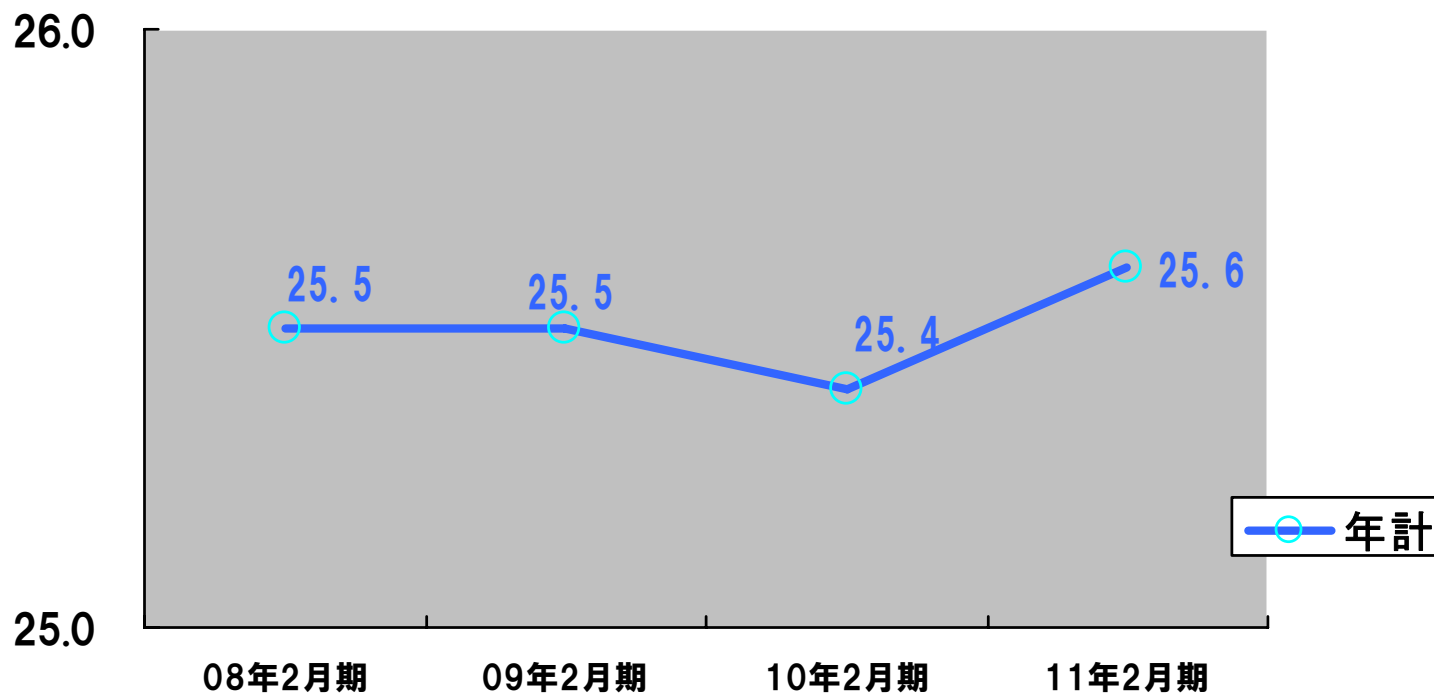
開発商品の紹介

SB商品		D2暮らしいい値
<p>D2オリジナル</p> <p>良質・安心・お買得</p> <p>ケーヨーデイツー・オリジナル D2ORIGINAL</p>  <p>「良質・安心・お買得」をモットーに 当社が開発したオリジナル商品ブランドです。</p>	<p>なかよしくらぶ</p> <p>ケーヨーデイツー・オリジナル D2ORIGINAL</p> <p>なかよしくらぶ</p> <p>このマークが目印です。</p>  <p>ペットとのよりよい暮らしを応援するために 当社が開発したペット商品ブランドです。</p>	<p>新しく誕生！</p> <p>D2暮らし いい値</p> <p>ケーヨーデイツー</p>  <p>国内のNB商品を中心に、お取引先様のご協力 により実現したお買得商品ブランドです。</p>

5.経費の状況

ホームセンター事業経費率推移

単位：％



(単位：百万円)

ホームセンター事業経費高	10年2月期	11年2月期	前年差	前年比
広告宣伝費	4,404	4,250	△ 154	96.5%
給料手当	14,977	14,801	△ 176	98.8%
不動産賃借料	13,652	13,753	101	100.7%
減価償却費	1,316	1,323	7	100.5%
その他	12,620	12,464	△ 156	98.8%
経費計	46,969	46,591	△ 378	99.2%

6.利益の状況

(単位：百万円)

ホームセンター事業	09年2月期		10年2月期		11年2月期	
	年計実績	前年比	年計実績	前年比	年計実績	前年比
営業利益高	3,805	101.2%	3,556	93.5%	3,600	101.2%
経常利益高	4,616	99.1%	4,199	91.0%	4,324	103.0%
特別損益	△1,364	-	△1,445	-	△1,642	-
税金等調整前当期純利益高	3,252	92.7%	2,754	84.7%	2,682	97.4%
法人税等	918	-	166	-	1,468	884.3%
当期純利益高	2,334	64.3%	2,588	110.9%	1,213	46.9%

※11年2月期特別損益△1,642百万円

特別利益22百万円

特別損失1,664百万円

(株式評価損559、減損損失607、固定資産除却損169等)

前年は子会社合併に伴う繰越欠損金により法人税等が減少

7.貸借対照表

(単位：百万円)

資産の部（ホームセンター事業）			
	09年2月期	10年2月期	11年2月期
現金および預金	2,451	2,902	3,908
商品	33,612	33,111	30,774
流動資産	41,112	41,122	39,862
有形固定資産	25,370	25,333	24,473
無形固定資産	1,057	2,435	2,298
投資その他の資産	32,799	32,134	30,598
固定資産	59,227	59,903	57,370
資産合計	100,339	101,025	97,233

負債・純資産の部（ホームセンター事業）			
	09年2月期	10年2月期	11年2月期
短期借入金	26,825	17,969	14,924
支払手形及び買掛金	16,951	15,238	15,620
流動負債	48,831	37,771	36,592
長期借入金	16,137	25,755	22,662
固定負債	20,076	29,826	26,597
負債合計	68,907	67,597	63,189
株主資本	31,695	33,421	33,452
評価・換算差額等	△630	5	591
純資産合計	31,432	33,427	34,043
負債純資産合計	100,339	101,025	97,233

設備投資	09年2月期	10年2月期	11年2月期
ホームセンター事業	3,861	2,562	1,485
前年差	1,135	-1,299	-1,077

有利子負債	09年2月期	10年2月期	11年2月期
ホームセンター事業	42,963	43,724	37,587
前年差	675	761	-6,137

※有利子負債にはリース債務を含んでいません。

経営指標	09年2月期	10年2月期	11年2月期
自己資本比率	31.0%	33.1%	35.0%
D/Eレシオ（倍）	1.38	1.30	1.10

キャッシュフロー	09年2月期	10年2月期	11年2月期
営業キャッシュフロー	1,744	3,064	8,014
前年差	-4,797	1,320	4,950
投資キャッシュフロー	△ 3,509	△ 2,472	411
前年差	-2,435	1,037	2,883
フリーキャッシュフロー	△ 1,765	592	8,425
前年差	-7,232	2,357	7,833
財務キャッシュフロー	△ 640	△ 141	△ 7,420
前年差	7,417	499	-7,279

8. 東日本大震災の被害状況

1. 人的被害

お客様・全従業員の人的被害なし

2. 店舗の状況

被害の大きい店舗

(宮城・福島・茨城3県21店舗中14店舗)

《宮城県6店舗中6店舗》

仙台東店・・・1日休業、現状通常営業

新田東店・・・2日休業、現状通常営業

白石店・・・1日休業、現状通常営業

泉市名坂店・・・1日休業、現状通常営業

山田鉤取店・・・1日休業、現状通常営業

大河原店・・・1日休業、現状通常営業

《福島県4店舗中3店舗》

湯本店・・・1日休業、放射能問題で途中休業も現状通常営業

安積店・・・2日休業、放射能問題で途中休業も現状通常営業

矢野目店・・・1日休業、放射能問題で途中休業も現状通常営業

《茨城県11店舗中5店舗》

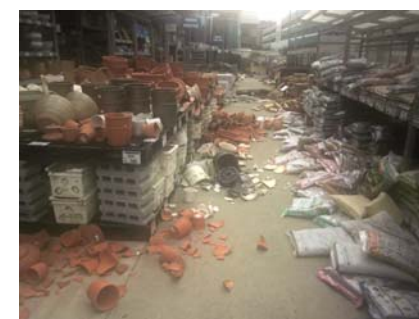
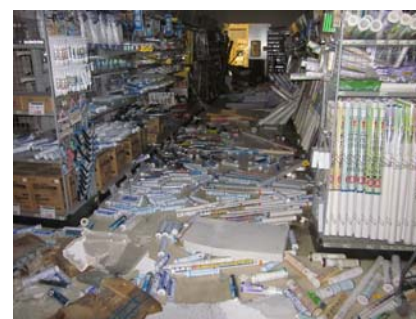
友部店・・・1日休業、現状通常営業

茨城町店・・・1日休業、現状通常営業

水戸河和田店・・・1日休業、現状通常営業

ひたちなか店・・・1日休業、現状通常営業

大洗店・・・1日休業、現状通常営業



特別損失
建物修繕、商品ロス他見込 700百万円

9.業績予想

ホームセンター事業業績予想

(単位：百万円)

ホームセンター事業	11年2月期実績				12年2月期業績予想			
	第2四半期 期実績	前年比	年計実績	前年比	第2四半期 予想	前年比	通期予想	前年比
売上高	94,042	98.4%	182,194	98.6%	95,600	101.7%	185,000	101.5%
営業利益	2,116	93.0%	3,600	101.2%	2,150	101.6%	3,650	101.4%
経常利益	2,505	94.7%	4,324	103.0%	2,550	101.8%	4,350	100.6%
当期純利益	770	63.3%	1,213	46.9%	790	102.6%	1,250	103.1%

※上記の予想は11年4月5日現在において入手可能な情報に基づいて作成したものであり、実際の業績は、今後様々な要因によって予想数値と異なる可能性があります。

《12年2月期前提条件》

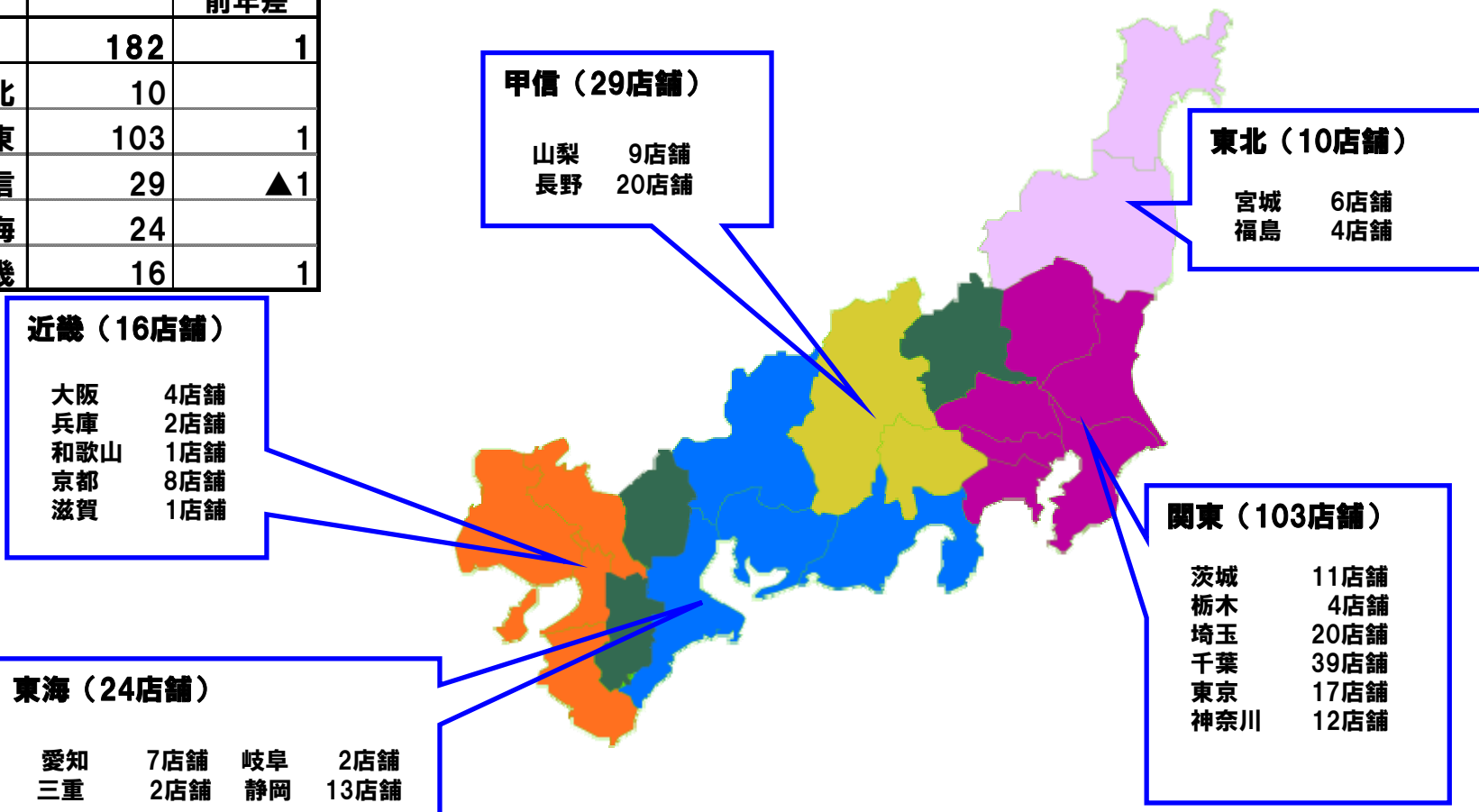
- 新店6～8店舗、閉店2～4店舗見込み。
- 既存店売上高100.0%
- 荒利益率27.7% (前年差+0.1%)
- 経費率25.7% (前年差+0.1%)
- 特別損失 約1,800百万

10.店舗の状況

《11年2月末現在》

	店舗数	
		前年差
全体	182	1
東北	10	
関東	103	1
甲信	29	▲1
東海	24	
近畿	16	1

ケーヨーデイツー県別店舗数



本資料は2011年4月5日現在において入手可能な情報に基づき作成しております。
本資料に記載した内容は、資料作成時点での当社判断によるものであり、その情報の
正確性、完全性を保証するものではありません。
また、ここに記載された内容が予告なしに変更することもありますのでご了承下さい。

株式会社 **ケーヨー**