

2015年2月期第2四半期 決算説明会

2014年10月9日

株式会社 **ケーヨー**

(東証1部：証券コード 8168)

1.業績の概要

(単位:百万円・%)

	13/2期		14/2期		15/2期	
	2Q	本決算	2Q	本決算	2Q	前年比差
売上高	94,159	180,812	90,661	174,020	91,812	101.3
荒利益高	25,985 (27.6)	49,644 (27.5)	24,553 (27.1)	47,139 (27.1)	25,036 (27.3)	102.0 (+0.2)
経費高	23,703 (25.2)	46,230 (25.6)	23,044 (25.4)	45,260 (26.0)	23,341 (25.4)	101.3 (±0.0)
営業利益高	2,282 (2.4)	3,413 (1.9)	1,509 (1.7)	1,878 (1.1)	1,694 (1.8)	112.3 (+0.1)
経常利益高	2,743 (2.9)	4,289 (2.4)	1,833 (2.0)	2,581 (1.5)	2,088 (2.3)	113.9 (+0.3)
当期純利益高	1,183 (1.3)	1,869 (1.0)	787 (0.9)	957 (0.6)	1,079 (1.2)	137.1 (+0.3)

2.売上高の状況

■ 月次推移

(単位:%)

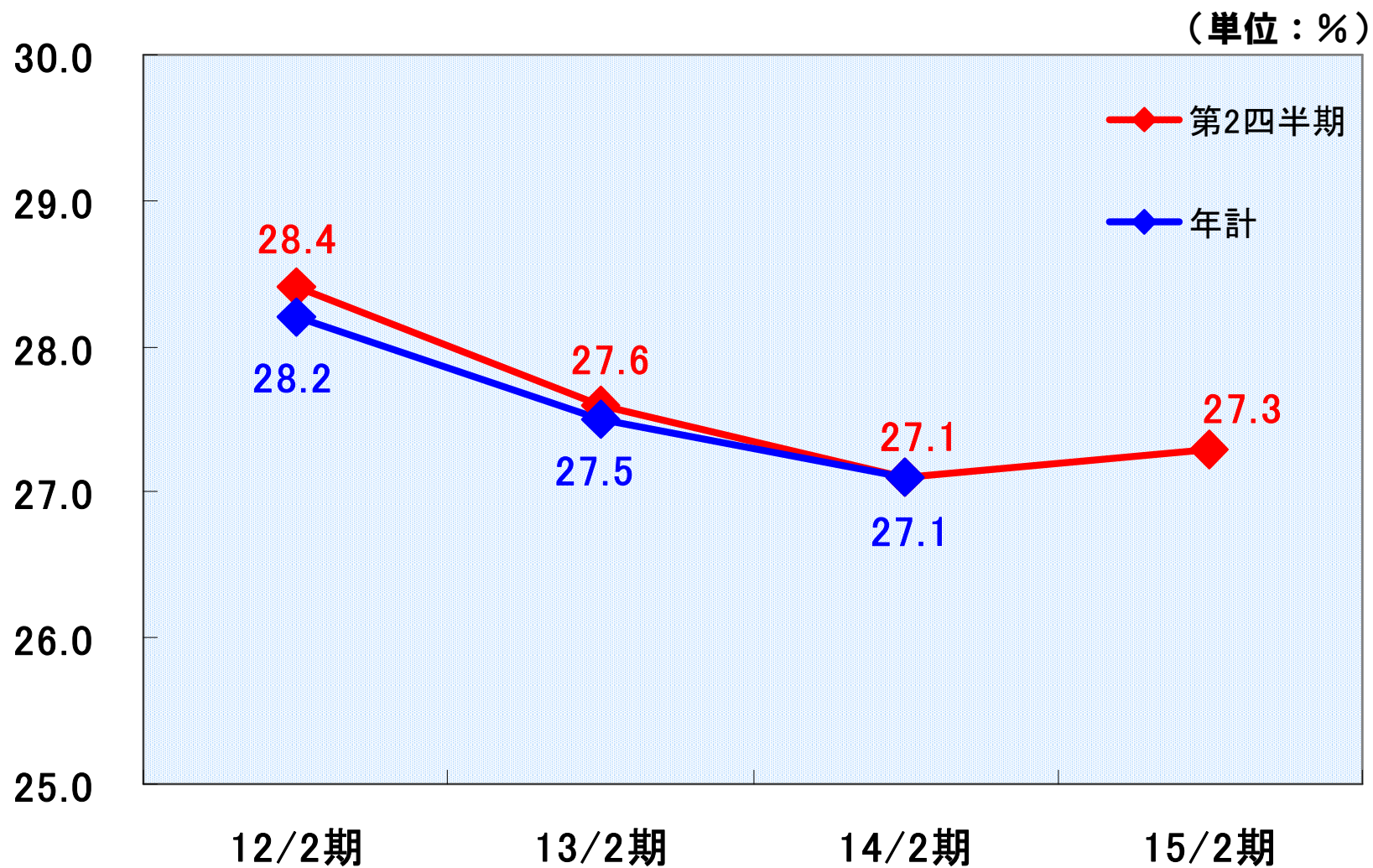
全店	3月	4月	5月	1Q計	6月	7月	8月	2Q計	上期累計
売上高	34.0	△ 9.4	△ 0.9	6.5	△ 7.0	△ 1.1	△ 3.9	△ 4.0	1.3
客数	8.3	△ 8.5	△ 3.4	△ 1.7	△ 9.1	△ 4.3	△ 5.1	△ 6.2	△ 3.9
客単価	23.7	△ 1.1	2.6	8.4	2.3	3.3	1.2	2.3	5.4
既存店									
売上高	32.7	△ 9.6	△ 1.4	5.9	△ 7.1	△ 1.3	△ 4.1	△ 4.2	0.9
客数	7.5	△ 8.7	△ 3.8	△ 2.1	△ 9.2	△ 4.4	△ 5.1	△ 6.3	△ 4.2
客単価	23.4	△ 1.0	2.4	8.3	2.3	3.2	1.0	2.2	5.2

■ セグメント別動向

(単位:百万円)

	13/2期 2Q			14/2期 2Q			15/2期 2Q		
	前年比	構成比		前年比	構成比		前年比	構成比	
DIY用品	28,725	95.0%	30.5%	27,634	96.2%	30.5%	27,829	100.7%	30.3%
家庭用品	46,406	95.3%	49.3%	44,928	96.8%	49.5%	45,476	101.2%	49.5%
レジャー用品	19,019	90.3%	20.2%	18,089	95.1%	20.0%	18,412	101.8%	20.1%
その他	8	-	-	9	-	-	93	-	0.1%
合計	94,159	94.2%	100.0%	90,661	96.3%	100.0%	91,812	101.3%	100.0%

3. 荒利益率の状況



4.開発商品の状況

(単位:百万円)

	海外			国内			海外+国内		
	売上高	前年比	構成比	売上高	前年比	構成比	売上高	前年比	構成比
デイツーオリジナル なかよしくらぶ	12,521	99.1%	13.6%	5,665	114.3%	6.2%	18,187	103.4%	19.8%
暮らしいい値	/			7,640	86.0%	8.3%	7,640	86.0%	8.3%
合計	12,521	99.1%	13.6%	13,305	96.1%	14.5%	25,827	97.6%	28.1%

■ 開発商品の紹介

D2オリジナル



「良質・安心・お買得」をモットーに
当社が開発したオリジナル商品ブランドです。

なかよしくらぶ



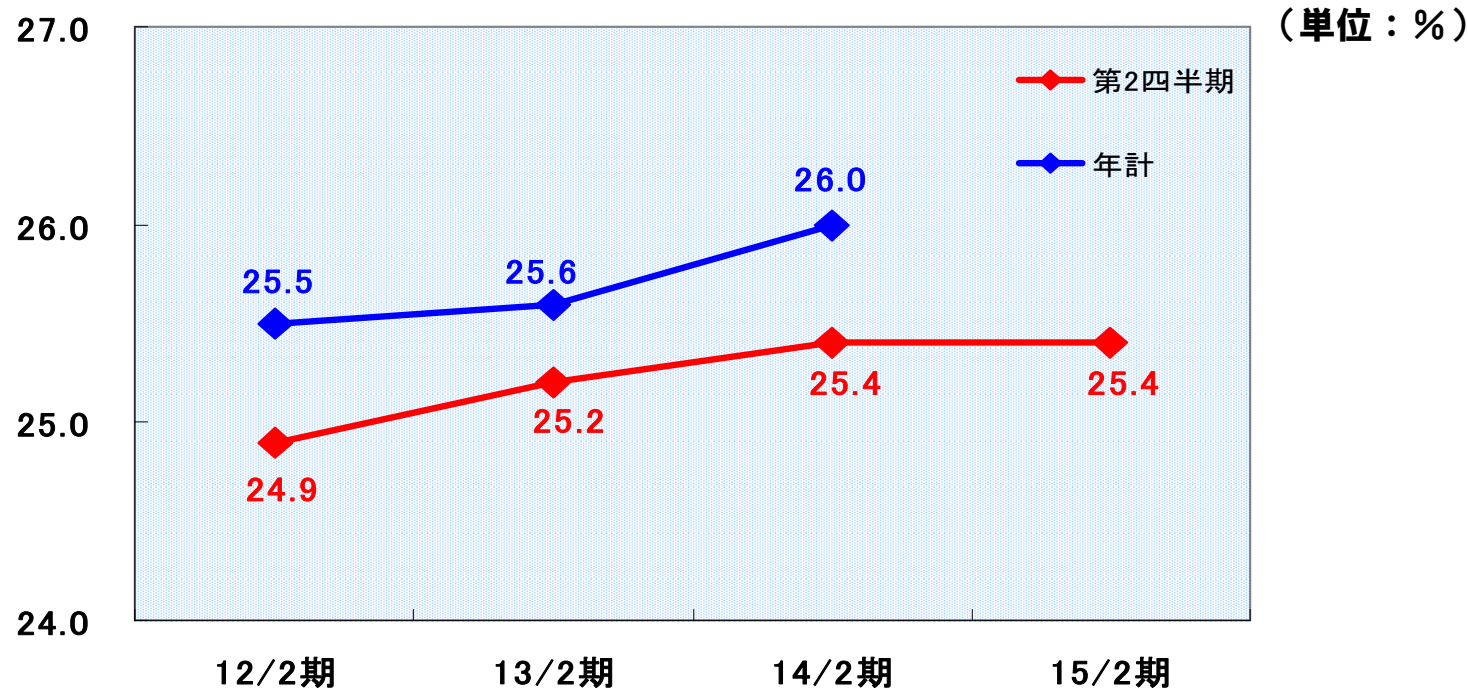
ペットとのよりよい暮らしを応援するために
当社が開発したペット商品ブランドです。

暮らしいい値



国内のNB商品を中心に、お取引先様のご協力
により実現したお買得商品ブランドです。

5.経費の状況



(単位：百万円)

	14/2期2Q	15/2期2Q	前年差	前年比
広告宣伝費	2,579	2,652	73	102.8%
給料及び手当	7,380	7,407	27	100.4%
不動産賃借料	6,770	6,734	-36	99.5%
減価償却費	686	647	-39	94.3%
その他	5,629	5,901	272	104.8%
経費高計	23,044	23,341	297	101.3%

6.利益の状況

(単位：百万円)

(上段：実績) (下段：前年比)	13/2期		14/2期		15/2期
	2Q実績	本決算	2Q実績	本決算	2Q実績
営業利益高	2,282 (66.7%)	3,413 (66.8%)	1,509 (66.1%)	1,878 (55.0%)	1,694 (112.3%)
経常利益高	2,743 (70.8%)	4,289 (72.0%)	1,833 (66.8%)	2,581 (60.2%)	2,088 (113.9%)
特別損益	△619	△820	△400	△777	△304
税金等調整前 当期純利益高	2,124 (69.8%)	3,468 (83.4%)	1,433 (67.5%)	1,804 (52.0%)	1,783 (124.4%)
法人税等	941 (77.4%)	1,599 (76.7%)	646 (68.7%)	846 (52.9%)	704 (109.0%)
当期純利益高	1,183 (64.7%)	1,869 (90.2%)	787 (66.5%)	957 (51.2%)	1,079 (137.1%)

※特別損益△304百万円

・減損損失 166百万円、固定資産売却損 117百万円 他

7.貸借対照表の状況

(単位：百万円)

資産の部	14/2期2Q 14/2期年計 15/2期2Q		
	現金および預金	2,051	1,564
商品	32,384	33,990	33,075
流動資産	40,482	41,130	41,860
有形固定資産	23,899	23,481	23,113
無形固定資産	1,735	1,699	1,546
投資その他の資産	28,885	27,900	26,734
固定資産	54,520	53,081	51,394
資産合計	95,003	94,211	93,255

	14/2期2Q	14/2期年計	15/2期2Q
設備投資	985	1,731	698
(前年差)	(+243)	(-646)	(-287)
有利子負債	26,172	29,504	23,870
(前年差)	(-1,974)	(-2,515)	(-2,302)
自己資本比率	40.2%	39.9%	41.1%
D/Eレシオ	0.68	0.78	0.62

負債・純資産の部	14/2期2Q 14/2期年計 15/2期2Q		
	短期借入金	20,421	21,210
支払手形及び買掛金	19,545	17,841	18,594
流動負債	45,874	43,072	35,258
長期借入金	5,751	8,294	14,179
固定負債	10,890	13,525	19,640
負債合計	56,764	56,598	54,899
株主資本	36,101	35,942	36,693
評価・換算差額等	2,137	1,670	1,662
純資産合計	38,238	37,613	38,356
負債純資産合計	95,003	94,211	93,255

	14/2期2Q	14/2期年計	15/2期2Q
営業キャッシュフロー	6,893	3,525	6,226
(前年差)	(+2,178)	(+2,492)	(-667)
投資キャッシュフロー	△ 187	△ 118	975
(前年差)	(-381)	(+179)	(+1,162)
フリーキャッシュフロー	6,706	3,407	7,201
(前年差)	(+1,818)	(+2,671)	(+495)
財務キャッシュフロー	△ 6,343	△ 3,531	△ 6,160
(前年差)	(-2,160)	(-2,743)	(+183)

8.業績予想

(単位：百万円)

	14/2期				15/2期			
	2Q	前年比	本決算	前年比	2Q	前年比	通期予想	前年比
売上高	90,661	96.3%	174,020	96.2%	91,812	101.3%	176,200	101.3%
営業利益	1,509	66.1%	1,878	55.0%	1,694	112.3%	2,600	138.4%
経常利益	1,833	66.8%	2,581	60.2%	2,088	113.9%	3,300	127.8%
当期純利益	787	66.5%	957	51.2%	1,079	137.1%	1,400	146.1%

※上記の予想は14年10月7日現在において入手可能な情報に基づいて作成したものであり、実際の業績は、今後様々な要因によって予想数値と異なる可能性があります。

《下期前提条件》

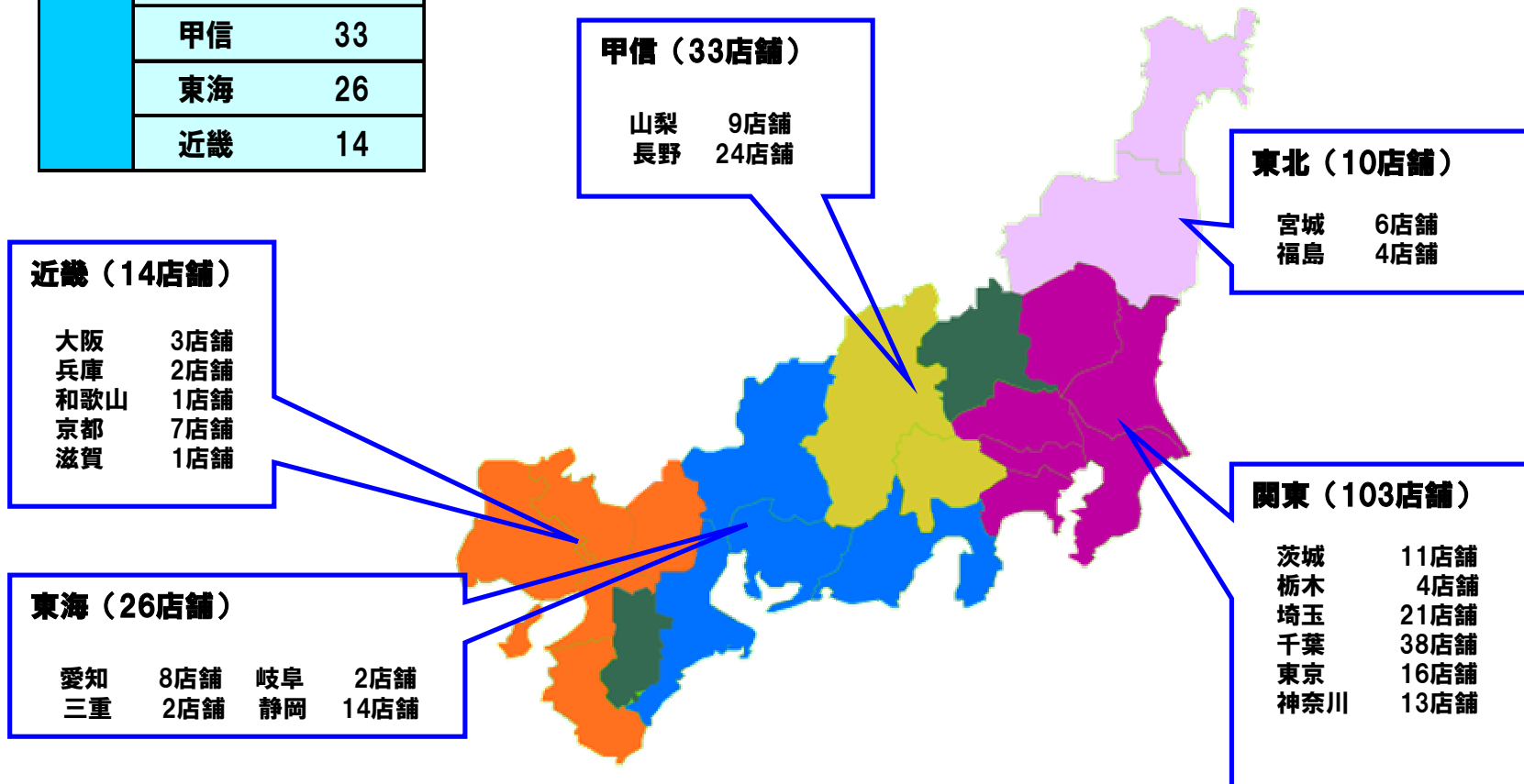
- ・ 新店・閉店なし
- ・ 既存店売上高 101.0%
- ・ 荒利益率27.4% 前年差+0.3%
- ・ 経費率 26.3% 前年差-0.3%

9.店舗の状況

《14年8月末現在》

店舗数（全店）	186
東北	10
関東	103
甲信	33
東海	26
近畿	14

ケーヨーデイツー県別店舗数



本資料は2014年10月7日現在において入手可能な情報に基づき作成しております。
本資料に記載した内容は、資料作成時点での当社判断によるものであり、その情報の
正確性、完全性を保証するものではありません。
また、ここに記載された内容が予告なしに変更することもありますのでご了承下さい。

株式会社 ケーヨー
